

Compte rendu ACcompagnement Evolutif et SOLidaire (ACESO)

Séminaire 07 novembre 2018

Pour la coordination du projet : Mariana Dorsa, Pierre-Yves Traynard

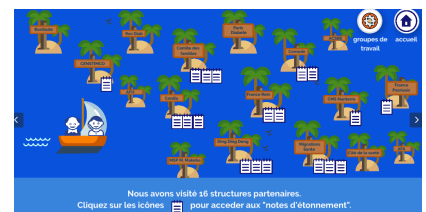
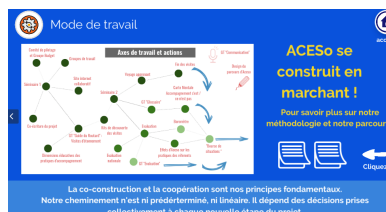
Participants : Alexia Zucchello, chercheuse ; Alix Vié, AFA/ ICA ; Boladé Bellow, Cordia ; Carlos Gama, chercheur ; Eliziane Siqueira, designer ; Fatima Said, Femasif ; Emilie Henry, ACSBE ; Jean-luc Cousineau, Cordia ; Meryem Safwate, Migrations Santé ; Nathalie Chalhoub, Cité de la santé ; Nathalie Coupeaux, ACSBE ; Odile Basse, France Rein/ ICA ; Robert Picard, Forum LLSA ; Valérie Pihet, DingDingDong/ ICA.

Les objectifs de la journée :

- Faire un point de mi-parcours, en mettant en avant tout le matériel produit dans le cadre du projet
- Réfléchir sur les outils de l'accompagnement :
 - Un cahier de charges pour les outils
 - Une analyse de l'existant
 - Les outils à créer

La rencontre a débuté par une exposition du matériel produit : les kits de découverte des visites, les notes d'étonnement des visiteurs ; la valise d'accompagnement ; la carte mentale « l'accompagnement c'est/ ce n'est pas » ; les vidéos de présentation d'Aceso par les partenaires et sur le parcours des visites d'étonnement ; et des photos prises lors des divers rencontres d'Aceso.

Il a été présenté l'outil « Le parcours d'Aceso », construit par Eliziane Siqueira dans le cadre de son stage « Design et Innovation Sociale ». Il s'agit d'une présentation dynamique du projet Aceso, assez simple pour être utilisée par les partenaires pour parler de notre parcours. Elle est disponible sur notre site internet participatif : <https://poletp.fr/wiki/aceso/wakka.php?wiki=OutParc>



Ensuite, Alexia Zucchello a présenté les résultats de son master « Construction d'un collectif : l'exemple du projet ACcompagnement Evolutif et SOLidaire (ACESO) ». Elle a aussi présenté son projet de thèse sur l'évaluation des apprentissages et des transformations des pratiques des référents et des structures partenaires d'Aceso. Cette présentation et son mémoire complet sont disponibles sur la page des publications d'Aceso sur notre site : <https://poletp.fr/wiki/aceso/wakka.php?wiki=PubAceso>.

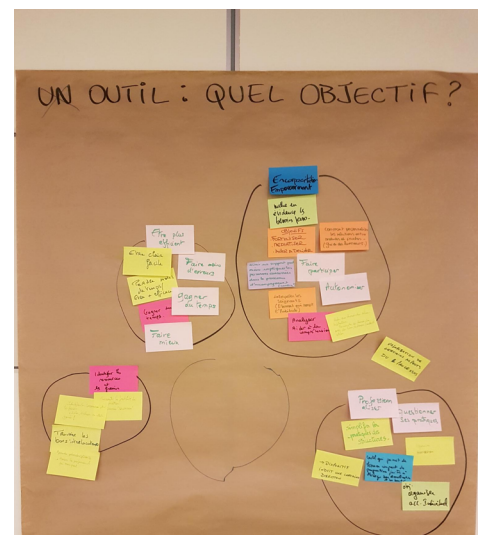


La deuxième partie de la rencontre a été consacrée à la réflexion sur les outils de l'accompagnement.

Les participants ont été divisés par petits groupes pour travailler sur les objectifs et les usages des différents outils qui peuvent être utilisés dans l'accompagnement. Leurs productions ont été regroupées de la manière suivante :

Objectifs :

- Faire mieux : être plus efficient, gagner du temps, faire moins d'erreurs
- Encapacitation/ empowerment : mettre en évidence les besoins des personnes ; personnaliser les relations ; formaliser ; aider à décider ; faire participer ; autonomiser ; impliquer les personnes concernées dans l'accompagnement ; interpeler les soignants ; analyser ; aider à la compréhension
- Professionnaliser : questionner ses pratiques ; simplifier les pratiques ; induire une certaine direction ; organiser l'accompagnement
- Identifier les ressources et les freins : trouver les bons interlocuteurs



Le résultat de ce travail peut être considéré comme un cahier des charges pour les outils de l'accompagnement, soit pour analyser et améliorer ceux déjà existants, soit pour guider la conception des nouveaux outils.

Après cette réflexion collective, retour en plénière pour analyser les outils déjà existants et réfléchir sur ceux que les structures envisagent de créer dans le cadre d'Aceso.

Alix Vié a présenté l'outil MICI Connect de l'association François Aupetit. Il s'agit d'une plateforme d'accompagnement personnalisée, créée par et pour les malades de Crohn et de rectocolite hémorragique. Cette plateforme permet, par exemple, un suivi de l'historique médical de la personne ; des fiches pratiques et vidéos explicatives sur les traitements, les droits et assurances, l'alimentation, etc ; des échanges avec une communauté de malades, proches et professionnels de santé.

L'outil ACX de l'association Cordia, présenté par Jean Luc Cousineau et Boladé Bellow est, lui aussi, une plateforme internet. Il permet de repérer et hiérarchiser les besoins et les forces des personnes accompagnées. Les décisions sont co-construites à partir des données enregistrées par les résidents et par les professionnels qui lui accompagnent. Cet outil permet ainsi l'élaboration d'une feuille de route personnalisée de l'accompagnement et favorise la communication et le travail interdisciplinaire.

Si MICI Connect est spécifique à l'accompagnement des malades de Crohn et de rectocolite hémorragique, ACX est plus générique et peut être utilisé par d'autres structures, indépendant de la pathologie portée par la personne accompagnée. Le partage d'ACX dans le cadre d'Aceso peut servir à Cordia comme un test d'usage dont les retours pourront aider à l'amélioration de l'outil. L'équipe de Cordia se met à disposition des structures partenaires d'Aceso, qui sont intéressées à cet échange.

Pour finir, les participants ont réfléchi sur l'intérêt de créer d'autres outils pour faciliter les actions d'accompagnement, en répondant aux besoins des différentes structures, et notamment avec le support du Forum Living Lab Santé Autonomie. Pour ce faire, il a été décidé de lancer un nouveau groupe de travail, dédié à cette thématique.

Calendrier pour la suite des travaux :

- Groupe « Evaluation », le mercredi 28/11/18, de 14h à 16h, au Pôle ETP
- Groupe « Bourse de situations », le mercredi 05/12/18, de 14h à 17h, au Pôle ETP. Présentation de Paris Diabète
- La coordination mettra en place un doodle pour caller des horaires de réunion pour le nouveau groupe « Outils ».